

# Mösseberg ett av våra platåberg

Vind & gruv seminariet 14 september 2013

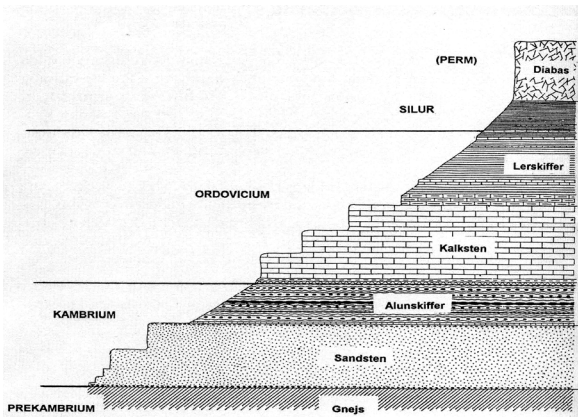


Falköping ligger i vaggan av våra platåberg. Våra förfäder som kom strövandande utmed Ätran för kanske 9000 år sedan fann ett rikt och vänligt landskap. Då var det mesta täckt av skog och människorna livnärdesig på jakt, fiske och vad naturen producerade. För c:a 5-6 tusen år sedan var vi bofasta och hade ett sådant överflöd att vi kunde bygga dessa fantastiska monument, megalit gravarna. Bergen har utgjort en källa för många sägner (*Ällebergs ryttare*), givit byggnadsmaterial, betesmarker och friskt vatten.

## Platåberg

**Fakta platåberg:** *Billingen Brunnhemsberget, Borgundaberget, Tovaberget (vilka båda kan ses som rena utlöpare av Billingen), Plantaberget, Varvsberget, Gerumsberget, Gisseberget, Ålleberg och Mösseberg.*

För ungefär en och en halv miljard år sedan (vilket är en lång tid även i geologiskt perspektiv) inträffade *den svekokarelska orogenesisen*, en bergskedjeveckning som i princip gjorde hela Skandinavien till en stor bergskedja. Naturens nedbrytande krafter satte genast in och efter en miljard år hade vittring och andra så kallade exogena processer förvandlat området, däribland Skaraborg, till en gigantisk slätt, *ett peneplan*. Då, med början för 500 miljoner år sedan, under perioderna kambrium, ordovicium och silur, kom stora delar av nutidens Sverige att täckas av hav. På botten av detta hav samlades olika slags sediment i flera lager, vilket innebar att, då havet försvunnit och sedimenten förstenats, marken kom att bestå av ett tjockt täcke med sedimentära bergarter, ovanpå det gamla urberget. Åter vidtog nedbrytning, men samtidigt hände, på gränsen mellan perm och trias för 245 miljoner år sedan,



det intressanta att magma från jordens inre trängde upp genom sprickor i jordskorpan och på vissa platser lade sig som ett lock ovanpå de sedimentära bergarterna. Detta lock stelnade till den mycket hårda bergarten diabas, som sedan dess skyddat de mjuka sedimentära bergarterna från den nedbrytning som påverkat omgivningen. Över dagens slätt reser sig därför ett antal höga berg; vi har *ett subkambriskt peneplan med restberg*.

Efter begynnelsebokstäverna i bergarterna urberg, sandsten, alunskiffer, kalksten, lerskiffer och trapp (ett alternativt namn för diabas, syftande på det ofta trappstegsliknande utseende diabastäcket har), skapas minnesfrasen "USA kl 3", som Västergötlands alla barn får lära sig redan tidigt i skolan. För 450-500 miljoner år sedan avsattes på havsbotten mycket kalkhaltiga sediment rika på rester av döda djur. Sedimenten förstenades till kalksten. De döda djuren förstenades till fossil. Enligt den numera allmänt accepterade teorin om platt-tektonik befann sig mösseberg då strax söder om den dåvarande ekvatorn på väg norrut.

De fossil som påträffas i kalkstenen visar också på att vattnet då måste ha varit betydligt varmare än nu i dessa trakter. Kalkstenslagret är ca 50 m tjockt.

Ovanpå kalkstenen lagrades sediment, som omvandlats till skifferar av olika slag, en del med starkt inslag av lera, lerskifferar. Några hundra miljoner år senare, under den geologiskt sett mycket oroliga perioden perm, vällde nämligen magma upp ur jordens inre och trängde in mellan skifferlagren. Magman stelnade till diabas.

Mösseberg var förr täckt av ljunghedar och betesmarker, men planterades igen med granskog i början på 1900 talet. Rasbranterna har en tät lövskogs vegetation, där tidiga vårblommor som blåsippa, lungört och vitsippor trivs. Lövverket blir mycket tätt på sommaren, och framför allt skuggväxter som trolldruva, stinksyska och humleblomster klarar den skuggiga miljön.

Då isen försvunnit, trängde människan i dess spår norrut. Falbygden låg mycket bra till, eftersom där redan tidigt fanns bördig jord som inte låg under vatten. Bördiga högslätter är ovanliga, särskilt i Skandinavien, och därför finns det idag få områden med så många fornlämningar som Falbygden. Till och med i själva staden Falköping finns megalitgravar bevarade.

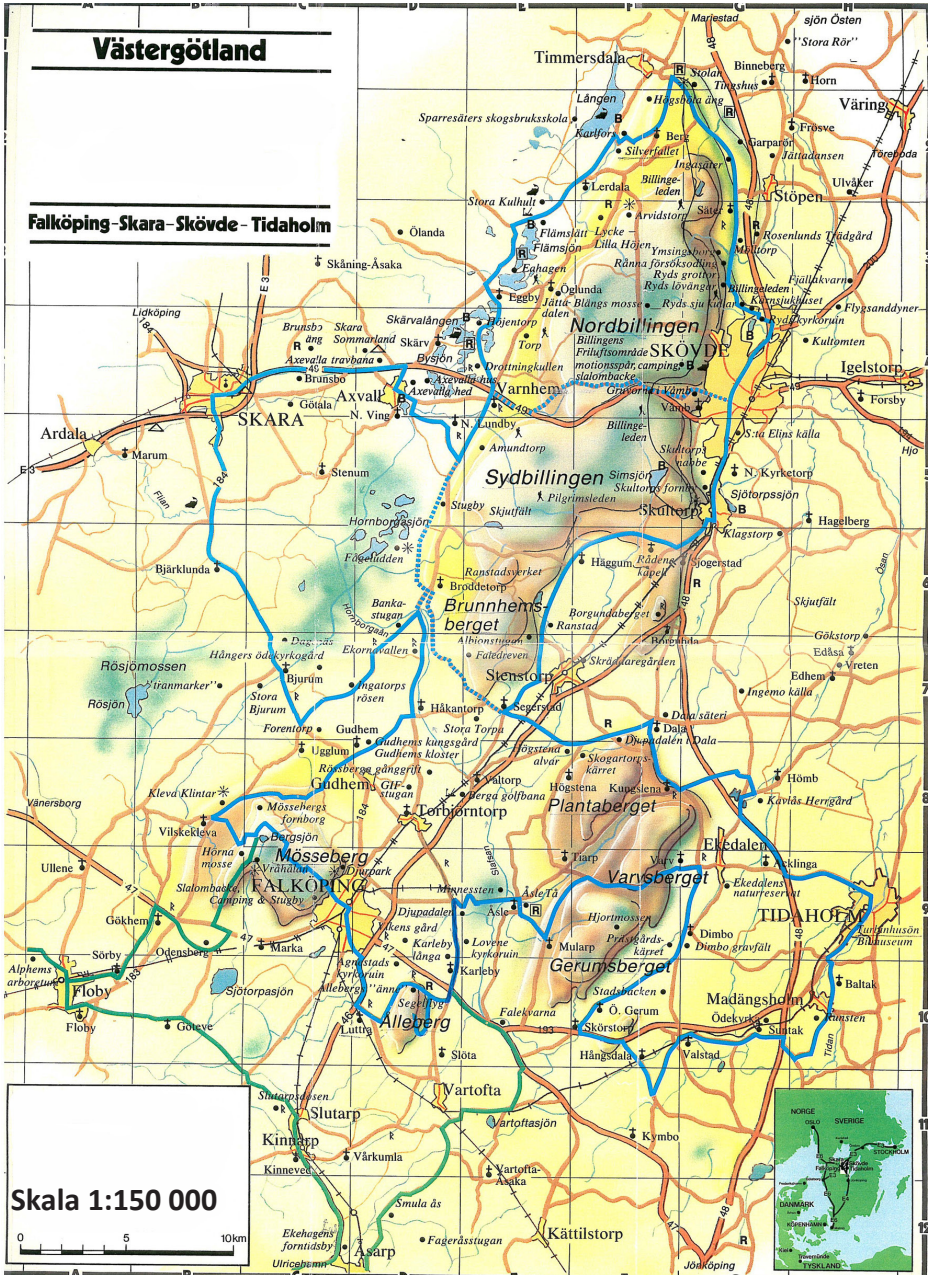
Jorden på Falbygden är vad bönderna kallar svartjord: en kalkrik morän med inslag av lerjord. Kalkhalten innebär att försurning inte är något omfattande problem i området. Den höga höjden innebär emellertid att det är något kallare ovanpå platån än nedanför den; höjdskillnaden gentemot slätterna ned mot Väneren och Vättern kan vara upp till etthundrafemtio meter, vilket ger någon grads svalare klimat. Temperaturen innebär också att Falbygdens högslätt utgör ett undantag från de växtzonskartor som trädgårdsodlare använder sig av. Slutligen gör det kyligare klimatet att snötäcket är något pålitligare på platån än nedanför och till befolkningens stolthet har svenska skidmästerskap avgjorts på Billingen.

Sveriges statistiskt molnigaste område sträcker sig från de västligaste delarna av småländska höglandet norrut över en del av falbygdspatån, men det kan påpekas att det är under höst, vinter och vår som den effekten märks; sommartid är det ingen skillnad mellan Falbygden och slätterna nedanför. Även nederbörden är något högre på Falbygden och allra tydligast är det för Billingen, som på nederbördskartor skiljer ut sig från omgivningen under varje månad. Platåbergens olika bergarterna har används för många ändamål genom tiderna. Sandstenen till byggnadsmaterial i kyrkor, alunskiffer till bränsle, kalkstenen har varit underlag för en stor industri på Falbygden, lerskiffer som taktäckning och skolans griffeltavla och av diabasen tillvedkades stenull.



# Västergötland

## Falköping - Skara - Skövde - Tidaholm



### Platåbergstriangeln

Skövde - Tidaholm - Falköping